



Città di Seregno



垃圾分类收集指南

关于打造更清洁的城市和更美好环境的小贴士



Quando ci prendiamo cura dell'ambiente
la vita è più azzurra

a2a
LIFE COMPANY

Gelsia Ambiente 环保服务台

地址: Via Umberto I 78

营业时间

周一	周二	周三	周四	周五	周六
9:00 - 12:30	9:00 - 12:30	9:00 - 12:30	9:00 - 12:30 15:30 - 18:30	9:00 - 12:30	周日休息

我们的工作范围



- 废弃物税的申报、变更和注销;
- 有关该税费的信息;
- 有关垃圾分类收集的信息;
- 有关家庭园艺垃圾(通过订阅服务)和大件垃圾的收运信息;
- 为新的非家庭用户签发 G-Card (用于领取垃圾袋);
- 为新用户发放垃圾袋和垃圾箱;
- 服务请求与问题上报。

TARI 税

什么是 TARI?为什么要缴纳 TARI?

TARI 是一项用于资助市政废弃物管理服务的税费, 这些服务 **包括垃圾收集、道路清扫、公共区域清洁、垃圾桶清运以及生态平台的运营。**

缴纳 TARI 后, 您便有权获得垃圾袋和垃圾桶、上门收集服务以及使用生态平台的权利。**通过直接扣款方式支付可享受 10% 的折扣** (可在 Ecosportello 服务处或 gelsiambiente.it 网站上获取表格)。

任何占用或拥有房产的人都必须**进行登记并缴纳**税费;
未缴纳税费将导致处罚。



机械化街道清扫



为了确保有效清扫,请务必遵守标志上注明的清扫日期和时间。

在这些作业期间,禁止在受影响区域停车。

不遵守此项禁令将导致受到**相应处罚**。

为了保持城市清洁,在允许的时间段内正确停车至关重要。

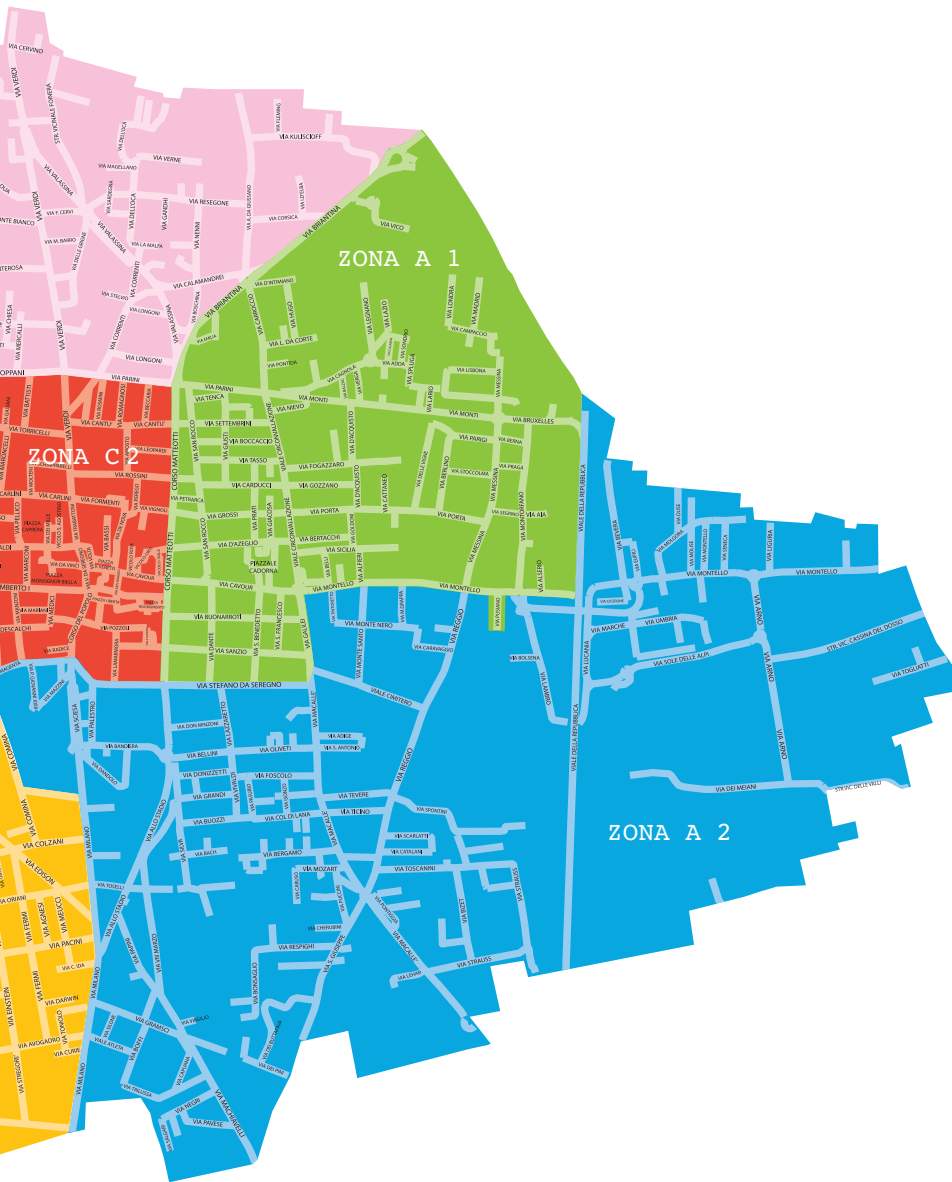
正确使用街道垃圾箱

路边垃圾桶专门用于收集**外出时产生的小型垃圾**,如收据、纸巾、烟头和狗粪。

禁止将其用于投放生活垃圾;生活垃圾必须通过生活垃圾收集服务、当地提供的专用垃圾桶或生态平台进行丢弃。

不当使用垃圾桶将被**处以罚款**!





垃圾收集日历

	星期一	星期四
A1		
	星期一	星期四
A2		
	星期二	星期五
B1		
	星期二	星期五
B2		
	星期三	星期六
C1		
	星期三	星期六
C2		

A

阿布鲁佐 (A2)
阿达梅洛 (C1)
阿达米 (C1)
阿达河 (A1)
阿迪杰 (A2)
阿杜阿 (B1)
阿涅西 (C1)
阿莱阿尔迪 (C1)
亚历山德里亚 (B2)
阿尔菲耶里 (A1)
阿利吉耶里 (A1)
阿拉基耶萨 (C2)
阿连德 (B1)
阿尔皮尼 (A2)
阿尔塞里奥 (A1)
安科纳 (B2)
安徒生 (A2)
安杰利科 (B2)
安卡拉 (A1)
奥斯塔 (B2)
阿波尔蒂 (C1)
阿皮亚尼 (B2)
阿基米德 (C1)
阿雷佐 (B2)
阿里恩蒂 (C1)
阿里奥斯托 (C2)
亚里士多德 (C1)
阿尔梅利尼 (C1)
阿尔诺 (A2)
阿夏戈 (B2)
阿斯普罗蒙特 (B2)
阿斯蒂 (B2)
雅典 (B1)
阿特莱塔 (A2)
阿伏伽德罗 (C1)

B

巴凯利 (C1)
巴赫 (A2)
培根 (C1)
巴登·鲍威尔 (A1)
巴莱里尼 (C2)
巴拉克卡 (B2)
巴西 (C2)
巴蒂斯蒂 (C2)
贝卡里亚 (C2)
贝多芬 (A2)
贝利 (A1)
贝利尼 (A2)
贝卢诺 (B2)
贝内文托 (B2)
贝加莫 (A2)
贝林格 (B2)
柏林 (A1)
伯尔尼 (A1)
贝尔尼纳 (A1)
贝尔塔基 (A1)
贝蒂 (C1)
贝韦拉 (A2)
比安基 (A2)
比耶拉 (C2)

比拉戈 (A2)
比斯比诺 (B1)
比克肖 (B2)
比才 (A2)
薄伽丘 (A1)
博亚尔多 (C1)
博伊托 (A2)
博洛尼亚 (B2)
博尔塞纳 (A2)
博尔扎诺 (B1)
博罗梅奥 (C1)
博斯基迪·圣彼得罗 (B2)
博斯基纳 (B1)
博特戈 (B2)
勃拉姆斯 (A2)
布拉曼特 (B1)
布莱希特 (C1)
布雷西亚 (B1)
布里安蒂纳 (A1)
布鲁吉埃雷·迪·圣彼得罗 (B2)
布鲁内莱斯基 (C1)
布鲁塞尔 (A1)
博纳罗蒂 (A1)
博齐 (A2)
布塔法瓦 (A2)

C

卡比亚蒂 (A2)
卡多雷 (B2)
卡多尔纳 (A1)
卡尼奥拉 (A1)
卡拉布里亚 (A1)
卡拉曼德雷 (B1)
卡拉塔菲米 (B2)
坎帕乔 (A1)
坎帕内拉 (C1)
坎帕尼亚 (A2)
卡纳莱托 (B2)
卡诺瓦 (B1)
坎图 (C2)
卡普雷拉 (C2)
卡普阿纳 (A2)
卡拉瓦乔 (A2)
卡尔杜奇 (A1)
卡尔利尼 (C2)
卡尔尼亚 (B2)
卡拉 (B2)
卡罗乔 (A1)
笛卡尔 (C1)
卡鲁索 (A2)
卡萨蒂 (B2)
卡西纳多索 (A2)
卡西纳伊达 (C1)
卡西纳·邦萨利奥 (A2)
卡西纳科利 (B1)
卡西纳·德尔多索 (A2)
卡西纳梅雷 (B2)
卡西纳萨维纳 (B2)
卡西纳萨维纳 (C1)
卡塔拉尼 (A2)
卡塔内奥 (A1)

加富尔 (从马泰奥蒂大道至伽利略路) (A1)
加富尔 (从维托里奥·维内托广场至马泰奥蒂大道) (C2)
切利尼 (B1)
切雷 (B2)
切尔托萨 (B2)
切尔维诺 (B1)
凯鲁比尼 (A2)
基耶萨 D. (B1)
西塞罗 (A2)
奇莱亚 (A2)
契马布埃 (B2)
奇马罗萨 (A2)
公墓街 (A2)
环城路 (A1)
科尔·德拉纳 (A2)
科洛迪 (A2)
科伦博·C. (C2)
科伦博 G. (B2)
科尔扎尼 (C1)
科米纳 (C1)
科莫 (B2)
孔科尔迪亚 (C2)
哥本哈根 (A1)
哥白尼 (B1)
科雷焦 (B2)
科伦蒂 (从帕里尼路至瓦拉西纳路) (B1)
科伦蒂 (从帕里尼路至威尔第路) (C2)
科里多尼 (A2)
科西嘉 (B1)
科斯塔 (C1)
克雷莫纳 (B1)
克罗切 (B2)
克罗切菲索 (B2)
库内奥 (B1)
科科 (C1)
居里 (C1)
库萨尼纳 (A1)

D

达萨斯托 (A1)
邓南遮 (B1)
达泽廖 (A1)
丁蒂米亚诺 (A1)
多焦诺 (B2)
达朱萨诺 A. (B1)
达·塞雷尼奥 (B2)
达尔文 (C1)
德亚米奇斯 (B2)
德巴尔扎克 (A1)
德贝尔纳迪 (B1)
德加斯佩里 (C2)
德马尔基 (B1)
德尼科拉 (B2)
德诺瓦 (C2)
德·桑克蒂斯 (A2)
代米莱 (C2)
黛莱达 (A2)

迪·维托里奥 (C1)
迪亚斯 (A1)
多洛米蒂 (B1)
多恩诺基 (C1)
多恩隆戈尼 (B1)
多恩明佐尼 (A2)
多恩奥廖内 (B1)
多恩斯特图尔佐 (B2)
多纳泰洛 (B1)
多纳托里德尔桑格 (C2)
多尼采蒂 (A2)
多索 (A2)
都柏林 (A1)
杜塞 (A2)

E

爱迪生 (C1)
埃诺迪 (B2)
爱因斯坦 (C1)
艾米利亚 (A1)
希罗多德 (C1)
埃斯库罗斯 (C1)
埃乌皮利 (A2)
欧罗巴 (C1)

F

佛罗耶拉兄弟 (A2)
凯罗利兄弟 (B2)
切尔维尼兄弟 (B1)
丹多洛兄弟 (A2)
萨巴泰利兄弟 (B2)
法加雷 (B1)
法拉奇 (B1)
凡蒂 (B2)
法里 (C1)
法托里 (B2)
费米 (C1)
费拉拉 (B1)
菲尔齐 (斯托帕尼路以北) (B1)
菲尔齐 (斯托帕尼路以南) (C2)
菲奥里 (C2)
佛罗伦萨 (B2)
菲乌梅 (C1)
弗莱明 (B1)
福加扎罗 (A1)
福伊内拉 (B1)
福帕 (B2)
弗利 (B1)
福尔门蒂 (C2)
福斯科洛 (A2)
阿尔德亚蒂纳坑 (B2)
弗兰克 (B2)
弗洛伊德 (B2)
弗留利 (B2)

G

加达 (A2)
伽利略 (A1)
伽伐尼 (C2)
甘地 (B1)
甘迪尼 (B2)
加西亚·洛尔卡 (A2)

加里波第 (C2)
热那亚 (B1)
杰罗萨 (C2)
贾科萨 (A1)
贾尔迪尼 (C2)
焦贝蒂 (B1)
焦尔达诺 (A2)
乔尔乔内 (B2)
乔托 (B2)
朱迪卡里亚 (B2)
朱列蒂·卡皮塔诺 (B2)
尤利乌斯·凯撒 (C1)
朱斯蒂 (A1)
戈贝蒂 (C1)
戈伊托 (B2)
戈拉 (B2)
哥尔多尼 (A1)
戈里齐亚 (B2)
戈里齐亚 (A1)
格拉马蒂卡 (A2)
葛兰西 (A2)
大萨索 (B2)
格兰迪 (A2)
格里涅 (B1)
格罗西 (A1)
古比奥 (B1)
圭哈尔迪尼 (A1)

H

雨果 (A1)
I
独立街 (B2)
因杜诺 (B2)
希波克拉底 (C1)
伊塞奥 (B2)
厄尔巴岛 (B1)
伊松佐 (A2)
意大利 (C2)
11月4日 (C1)

J

雅各波内·达托迪 (B1)
杰斐逊 (B1)

K

肯尼迪 (C2)
开普勒 (B1)
金 (B1)
科尔贝 (C1)
库利肖夫 (B1)

L

海牙 (A1)
拉马尔法 (B1)
拉皮拉 (B1)
拉布里奥拉 (C1)
拉马尔莫拉 (C2)
兰布罗 (A2)
兰布鲁斯基尼 (B2)
兰佐内·达·科尔特 (A1)
拉里奥 (A1)
拉齐奥 (A1)
拉扎雷托 (A2)
莱尼亚诺 (A1)

莱哈尔 (A2)
莱昂纳多·达·芬奇 (C2)
莱翁卡瓦洛 (A2)
莱奥帕尔迪 (C2)
解放 (A2)
自由 (C2)
利古里亚 (A2)
利纳特 2001 年 10 月 8 日 (A2)
里斯本 (A1)
利文扎 (B1)
利沃诺 (B1)
洛卡泰利 (B2)
隆巴迪 (C1)
伦巴第 (B2)
伦敦 (A1)
隆戈尼·P (B1)
卢卡尼亚 (A2)
卢卡 (B1)
卢伊尼 (B2)
卢苏 (B1)
卢沃尼 (B2)

M

马卡莱 (A2)
马基雅维利 (A2)
马多尼纳 (B2)
马德里 (A1)
麦哲伦 (B1)
马真塔 (A2)
马洛亚 (A1)
马梅利 (B2)
马纳拉 (B2)
曼泰加扎 (C1)
曼特尼亚 (B2)
曼托瓦 (B1)
曼佐尼 (C2)
马尔凯 (A2)
马可尼 (C2)
马伦戈 (B1)
马里亚尼 (C2)
马利亚诺 (B1)
马尔莫拉达 (B1)
马龙切利 (C2)
马尔萨拉 (B2)
马尔特萨纳 (B2)
马克思 (C1)
马尔扎博托 (B2)
马斯卡尼 (A2)
马泰 (B2)
马泰奥蒂 (A1)
马泰乌奇 (C1)
马志尼 (A2)
梅达 (B2)
梅迪奇·达·塞雷尼奥 (C2)
梅亚尼·迪·莱万特 (A2)
梅尔卡利 (B1)
梅雷多 (B2)
墨西哥 (A1)
梅乌奇 (C1)
米卡 (B1)
米兰 (A2)
米兰 (从米兰路至科米纳

路) (C1)
无名烈士 (B2)
米诺雷蒂 (B1)
摩德纳 (B1)
莫迪利亚尼 (C1)
莫尔戈拉 (A2)
莫利塞 (A2)
莫尔泰尼 A. (A2)
莫尔特里·G· (C2)
慕尼黑 (A1)
巴罗山 (B1)
勃朗峰 (B1)
格拉帕山 (A2)
内罗山 (A2)
罗萨山 (B1)
圣山 (A2)
蒙泰洛 (从 共和国大道至 边界) (A2)
蒙特洛 (从 共和国大道至 伽利略街) (A1)
蒙台梭利 (A2)
蒙特韦基亚 (B1)
蒙特韦尔迪 (A2)
蒙蒂 (A1)
蒙托尔法诺 (A1)
莫罗 (C1)
莫扎特 (A2)
穆拉托里 (C2)

N

那不勒斯 (B2)
民族 (B2)
联合国 (从索尔费里诺路 至科尔扎尼路) (C1)
内格里 (A2)
南尼 (B1)
内尔韦萨 (B1)
内尔维 (C1)
尼古劳与克里斯托福 罗 (B2)
涅沃 (A1)
诺贝尔 (B2)

O

奥伯丹 (B1)
奥卡 (B1)
奥代斯卡尔基 (C2)
奥林匹克 (A2)
奥利韦蒂 (A2)
荷马 (C1)
奥尔切莱托 (B1)
奥里亚尼 (C1)
奥尔蒂 (C2)
奥斯陆 (A1)

P

帕奇尼 (C1)
帕奇诺蒂 (B1)
帕加内拉 (B2)
帕格尼尼 (A2)
帕兰佐内 (B1)
帕莱斯特里纳 (A2)
巴莱斯特罗 (A2)

教皇若望二十三世 (A2)
帕皮尼 (A2)
帕拉迪索 (C2)
巴黎 (A1)
帕里尼 (从马泰奥蒂大道 至环城路) (A1)
帕里尼 (从威尔第路至马 泰奥蒂大道) (B1)
帕斯科利 (C2)
巴斯德 (B1)
帕苏比奥 (A2)
帕韦塞 (A2)
佩利科 (C2)
佩雷戈 (C2)
佩尔蒂卡托 (B2)
佩尔蒂尼 (B1)
彼特拉克 (A1)
皮亚韦 (B1)
毕加索 (B2)
皮埃蒙特 (C1)
皮耶马里尼 (B2)
皮尼 (A2)
皮兰德娄 (C1)
皮萨卡内 (B2)
毕达哥拉斯 (B1)
柏拉图 (C1)
普林尼 (C1)
普鲁塔克 (C1)
波河 (A2)
波罗 (B2)
蓬基耶利 (A2)
蓬蒂达 (A1)
蓬蒂贾 (A2)
人民 (C2)
波拉达 (B2)
波尔塔 (A1)
波佐 (C2)
波佐利 (C2)
波佐内 (A2)
布拉格 (A1)
普拉蒂 (A1)
普雷阿尔皮 (A1)
普雷维亚蒂 (B2)
普契尼 (A2)
普拉德利 (B1)
普夏诺 (A1)

Q

夸尔托 (C2)

R

拉迪切 (C2)
拉蒂 (A1)
拉威尔 (A2)
拉文纳 (B1)
雷焦 (A2)
共和国 (A2)
雷塞戈内 (B1)
雷斯皮吉 (A2)
里帕蒙蒂 (C1)
里斯蒙多 (B2)
复兴 (C2)
罗马 (A2)

罗马涅 (A1)
罗马尼亚西 (C2)
龙佐尼 (B2)
罗萨伊 (B2)
罗塞 (C2)
罗斯米尼 (C2)
罗塞利 (C1)
罗西尼 (从马泰奥蒂大道至圣罗科路) (A1)
罗西尼 (从马泰奥蒂大道至威尔第路) (C2)
卢梭 (B1)
罗韦雷托 (C1)

S

萨巴 (C1)
萨科与万泽蒂 (B2)
萨菲 (C1)
萨尔加里 (A2)
萨尔韦米尼 (C1)
圣贝内代托 (A1)
圣卡洛 (C1)
圣弗朗切斯科 (A1)
圣杰尔瓦西奥 (C2)
圣乔瓦尼·博斯科 (C2)
圣约瑟夫 (A2)
圣马蒂诺 (A2)
圣彼得堂 (C2)
圣普罗塔索 (C2)
圣罗科 (A1)
圣萨尔瓦托雷 (A2)
圣托马斯·阿奎那 (B2)
圣维塔莱 (从阿杜阿路至卡尔利尼路) (B1)
圣维塔莱 (从卡尔利尼路至科伦博路) (C2)
圣维托雷 (C2)
圣阿戈斯蒂诺 (C2)
圣安布罗焦 (C2)
圣安娜 (B1)
圣安东尼奥 (A2)
圣瓦莱里亚 (B2)
桑托雷·迪·圣罗萨 (B2)
圣图阿里奥 (B2)
桑齐奥 (A1)
撒丁岛 (B1)
萨罗诺 (B2)
绍罗 (B1)
萨沃纳 (B1)
萨沃纳罗拉 (B2)
斯卡拉蒂 (A2)
斯基亚帕雷利 (C2)
谢萨 (A2)
塞甘蒂尼 (B2)
塞尼 (C2)
塞格里诺 (A1)
塞内卡 (A2)
塞滕布里尼 (A1)
塞韦索 (B2)
西西里 (A1)
西尼奥雷利 (B2)
西拉 (B2)

西洛内 (A2)
西尔瓦 (A2)
斯美塔那 (B2)
太阳 (C2)
阿尔卑斯太阳 (A2)
索尔费里诺 (从合国路至科米纳路) (B2)
索尔费里诺 (与梅达路平行、朝布莱希特路方向的路段) (C1)
松德里奥 (A1)
斯普卢加 (A1)
斯蓬蒂尼 (A2)
体育场 (A2)
斯特凡诺·达·塞雷尼奥 (A2)
斯泰尔维奥 (B1)
斯德哥尔摩 (A1)
斯托帕尼 (B1)
施特劳斯 (A2)
斯特雷戈雷 (C1)

T

塔西佗 (C1)
塔利亚门托 (B1)
塔拉莫尼 (A2)
塔尔塔利亚 (C1)
塔索 (A1)
塔佐利 (B1)
滕卡河 (A1)
台伯河 (A2)
蒂奇诺 (A2)
提埃波罗 (B2)
丁托列托 (A2)
提香 (B2)
托利亚蒂 (A2)
托马塞奥 (B1)
托纳莱 (B1)
托尼奥洛 (C1)
都灵 (B2)
托里切利 (C2)
托里切利街 (从萨乌罗路到圣维塔莱路) (B1)
托斯卡纳 (A1)
托斯卡尼尼 (A2)
托塞利 (A2)
托蒂 (B1)
特拉巴托尼
翁贝托一世·威尔第 (从圣维塔莱路至威尔第路) (C2)
特伦托 (C1)
的里雅斯特 (C1)
特里卢萨 (A2)
特林切亚·德莱·弗拉
谢 (C1)
图拉蒂 (C1)

U

翁布里亚 (A2)
翁加雷蒂 (C1)
联合 (从卢伊尼路至索尔

费里诺路) (B2)

V

瓦拉西纳 (B1)
瓦利 (A2)
瓦诺尼 (B1)
瓦雷泽 (B1)
维拉 (B2)
威尼斯 (B2)
威尔第 (从朱萨诺边界至斯托帕尼路) (B1)
维尔加 (A1)
凡尔纳 (B1)
委罗内塞 (B2)
韦斯普奇·维尼奥利 (从斯托帕尼路至卡尔利尼路) (C2)
维琴察 (B2)
维科 (A1)
维涅 (A1)
维尼奥利 (从马泰奥蒂大道至圣罗科路) (A1)
维戈雷利 (B2)
3月8日 (A2)
文森佐·达·塞雷尼奥 (从马泰奥蒂大道至佩雷戈路) (C2)
维吉尔 (A2)
维斯孔蒂 (A2)
维托里奥·维内托 / 沃尔塔 XXIV 马焦 (C2)
维瓦尔第 (A2)
维维亚尼 (B2)
冯·韦伯 (A2)

W

瓦格纳 (从洛卡泰利路至边界) (B2)
瓦格纳 (从洛卡泰利路至皮亚韦路) (B1)
华盛顿 (B1)

X

4月25日 (A2)

Z

扎拉 (B2)



塑料、铝和钢包装 (轻质多材料)

放入**透明黄色垃圾袋**中。



可投入的物品:瓶子、塑料盘和塑料杯、塑料袋和塑料膜 (包括玻璃纸)、瓶罐、管子、托盘、食品罐和食品容器 (包括聚苯乙烯和塑料材质)、用于包装的塑料膜 (包括气泡膜)、瓶盖、空饮料罐和空液体罐、利乐包。



请记住清空垃圾桶, 并尽可能减小其体积。



有机垃圾

放入**专用垃圾桶, 使用可生物降解和可堆肥的垃圾袋**。



可投入的物品:生熟厨余和剩饭剩菜、水果和蔬菜的皮和残渣、肉类和鱼类的残渣和骨头、意面和淀粉类食物、面包、大米、果核、壳 (鸡蛋壳、核桃壳、榛子壳)、茶叶和洋甘菊茶滤网、咖啡渣 (不包括咖啡包)、软木塞、用过的餐巾纸和纸巾、可生物降解和可堆肥的一次性盘子和杯子。



请记住请勿使用塑料袋



玻璃

投入**专用蓝色垃圾桶**



可投入的物品:玻璃瓶、玻璃容器、玻璃罐、玻璃小瓶、食品罐。在丢弃容器之前, 请将其清空。



请记住:将陶瓷和瓷器与玻璃一起处理会影响整个材料回收过程。



纸和纸板

投入 **专用垃圾桶**, 放入**纸箱**和**纸袋**中, 或用**麻绳捆扎**



可投入的物品: 报纸、笔记本和杂志 (不含粘合剂、金属和塑料部件)、纸袋、食品纸盘和纸盒、玩具和服装的纸板包装、不含食物残渣的披萨盒、饮料纸盒 (不含利乐包)。



请记住: 压扁并折叠纸板箱, 以减少其体积。



未分类的干垃圾

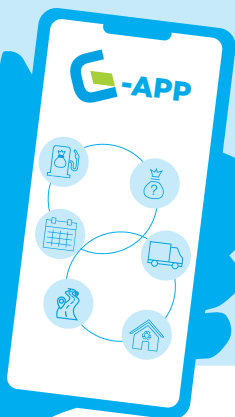
放入**蓝色RFID袋**中



可投入的垃圾: 沾有油污的脏砂纸、收银机收据、碎盘子、玻璃杯、陶瓷杯、蜡烛、钢笔、塑料餐具、海绵、吸尘器过滤器和集尘袋、烟头、卫生巾、膏药、一次性剃须刀。



请注意: 对于未分类干垃圾的收集, 必须使用 Gelsia Ambiente 的蓝色RFID垃圾袋; 我们不会收集装在其他垃圾袋中的垃圾。



Gelsia Ambiente, 一键即达

了解我们的数字渠道。
Gelsia Ambiente 的所有服务
随时随地为您服务。



其他上门收集服务



卫生纺织品 (尿布、失禁护理垫和床垫)。 放入橙色垃圾袋。

本服务免费提供, 专门面向有 3 岁以下儿童的家庭以及使用吸收性失禁护理用品的人士。
如需开通该服务, 请访问 www.gelsiambiente.it 或前往 Gelsia Ambiente 服务处。

扫描二维码
了解更多信息



绿色植物剪枝 放入配备梳状附件的 240 升轮式垃圾桶中。

这项服务需通过订阅获得, 仅供家庭用户使用。
每两周一次的清空时间表已在网站 www.gelsiambiente.it 和 G-App 上发布。

扫描二维码
了解更多信息



大件废弃物和大型电子电气设备废弃物 (WEEE)

上门收集服务 (需预约) 对以下人群免费: 70 岁以上老年人、残障人士、ARERA 认定的特定人群以及社会服务机构转介的用户。
如需预约, 请访问网站 www.gelsiambiente.it
拨打免费电话 800.445964。

扫描二维码
了解更多信息





自动售货机 用于蓝色、有机、 黄色和橙色垃圾袋

领取垃圾袋所需的材料：

对于家庭用户：健康卡 (Carta Regionale dei Servizi) 或 TARI 垃圾收集税纳税人的电子身份证。

对于非家庭用户：G 卡。

用户可以随时从任何分发点领取垃圾袋，包括位于自己所在市镇以外的分发点。

每年领取的上限是多少：

蓝色 RFID 垃圾袋——居民：5 卷；非家庭用户：50 卷

透明黄色垃圾袋——居民和非家庭用户：7 卷

可生物降解袋——居民：2 卷

橙色垃圾袋 (需开通服务)——居民，10 卷



请扫描二维码，了解这些设施的位置和提供的服务，您还可以在 G-App 上实时查看库存情况。



该区域的其他收集服务



电池：

投放在专用垃圾桶中和商家处 (可在 G-App 上查看具体位置)。



过期 药品

药店内的垃圾桶 (请在 G-App 上查看其位置)。



旧 衣服

该区域各处的垃圾桶 (在 G-App 上查看其置)。



植物油

PUNTO LIO

将植物油装入在塑料瓶中，然后将其送至离您最近的 PuntOlio 点。

扫描二维码
查看 PuntOlio 回收点的位置





生态平台

地址: Via Reggio, 63

10月1日至4月30日

周一	周二	周三	周四	周五	周六
7:30 - 12:00	7:30 - 12:00	7:30 - 12:00 13:30 - 16:30	7:30 - 12:00	7:30 - 12:00 13:30 - 16:30	7:30 - 12:00 13:30 - 16:30
所有用户					仅限家庭用户

5月1日至9月30日

周一	周二	周三	周四	周五	周六
7:30 - 12:00	7:30 - 12:00	7:30 - 12:00 14:00 - 17:00	7:30 - 12:00	7:30 - 12:00 14:00 - 17:00	7:30 - 12:00 14:00 - 17:00
所有用户					仅限家庭用户

周末和公共假日不开放。

这项服务完全免费提供, 出示身份证件即可使用。

生产和商业企业只能投放允许投放的垃圾种类, 必须持有相关表格, 并且必须在国家环境管理者登记处进行登记。

您可以向生态平台投放以下垃圾:

	纸和纸板		木材		危险品*
	旧		金属		WEEE 废弃电器和 电子设备
	惰性垃圾		已使用的植物油和 矿物油*		绿化垃圾*
	大件垃圾		电池*		玻璃

仅限家庭用户*

请勿乱扔 狗粪



您有责任收拾宠物的粪便，并将其投入路边垃圾桶。

此外，请记得清洗您的四条腿朋友留下的任何痕迹。

不当行为会受到处罚！

请勿乱扔垃圾。

在本地随意乱扔垃圾是一种不文明的行为，对环境和人都构成危害。

该区域设有**监控摄像头**，可以识别并处罚任何违反规定的人员。



如需了解更多信息：

gelsiambiente.it

